

BRUMATH

Contact

Magazine de l'actualité municipale de la Ville de Brumath

N° 97 DÉCEMBRE 2020

DOSSIER SOLIDARITÉ

P.13



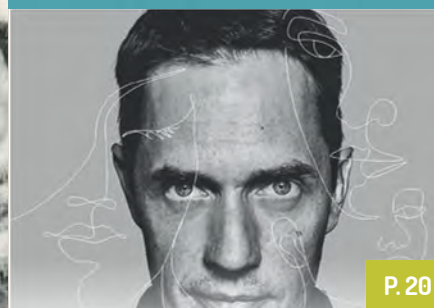
BLOC-NOTES :
ZONES-BLEUES



TRAVAUX :
AIRE MULTI-GLISSE



GENS D'ICI :
RUTH JEAGER-MANATSCHAL



CULTURE ET ANIMATIONS :
GRAND CORPS MALADE



TEMPS FORTS

19 SEPTEMBRE • Osterputz de septembre



19 & 20 SEPTEMBRE • Journées du patrimoine



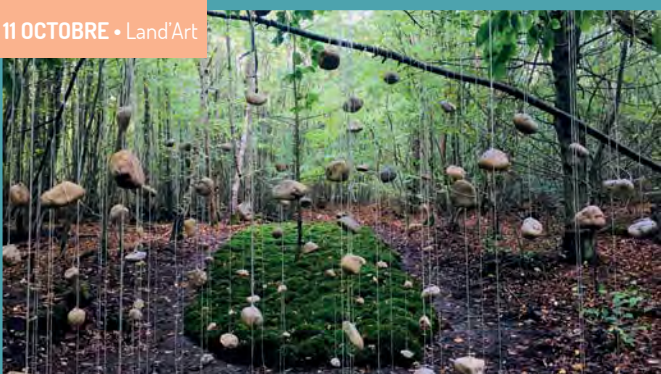
26 SEPTEMBRE • Inauguration du Complexe Sportif Rémy Huckel



13 OCTOBRE • Inauguration de la pomme NATTI



11 OCTOBRE • Land'Art



17 OCTOBRE • Portes ouvertes du Complexe Rémy Huckel



21 OCTOBRE • Hommage National à Samuel PATY



11 NOVEMBRE • Cérémonie de L'Armistice



12 NOVEMBRE • Don du sang





ÉTIENNE WOLF
MAIRE DE BRUMATH

L'ÉDITORIAL DU MAIRE

Madame, Monsieur, chers Concitoyens,

L'année 2020 se termine, heureusement, me direz-vous, car elle aura été difficile et inédite.

Bien que cette année 2020 ait bien démarré, elle a très rapidement été marquée par les prémices de la pandémie de Covid-19. La campagne des élections municipales a été bousculée. Le jour des élections, la situation devenant inquiétante et malgré la grande réactivité des services municipaux à mettre en place distanciation et désinfection, beaucoup d'électeurs se sont privés de leur droit en préférant rester chez eux.

Les semaines de confinement qui suivirent ont été très dures. Certains de nos estimés concitoyens nous ont quittés, laissant un grand vide. La Ville ne manquera pas de leur rendre un hommage amplement mérité, dès que la situation le permettra.

La fin de cette année s'accompagne d'un allègement des dispositifs très restrictifs mais tout n'est pas réglé. Dans ces moments de grandes difficultés, en particulier pour nos commerces de proximité contraints à une fermeture prolongée, la tentation est grande de se laisser aller au découragement et à la rancœur. La meilleure façon de ne pas y céder est de regarder autour de nous et de chercher à faire vivre et à préserver les commerçants qui font vivre notre Ville.

En cette veille de Noël, je vous invite à encourager et à soutenir, chacun à sa manière et à la mesure de ses moyens, nos commerces de proximité, pour que cette dynamique qu'ils insufflent à notre Ville se perpétue.

Cette entraide se traduit par le grand nombre de bénévoles qui se sont mobilisés au quotidien pour accompagner la Ville de Brumath auprès des personnes vulnérables. Confinés, personnes âgées, souvent seules, mais aussi ceux qui ont été sérieusement bousculés dans leur quotidien ont trouvé dans ces échanges un brin d'espoir et énormément d'humanité. Un grand MERCI à vous dont le combat ne s'arrête pas. Votre engagement est exemplaire.

Agissons face au laisser-aller de quelques-uns : papiers, mégots, masques, déjections canines n'ont pas leur place sur le sol mais dans les poubelles. Les prés et les forêts ne sont pas des décharges.

Je lance un appel solennel pour que cesse ce genre de comportements : faisons en sorte que nos actions soient à la hauteur de l'image attractive de notre Ville. C'est par l'addition de nos actes individuels que nous pourrions maintenir notre environnement propre.

Pendant toute cette année, notre équipe municipale a été à l'écoute de chacun et s'est mobilisée pour garantir un cadre de vie agréable et offrir, par tous les moyens possibles, de la douceur à cette année compliquée. Les illuminations de Noël y contribuent, de même que les décorations joliment confectionnées par nos bénévoles.

Je vous souhaite, avec l'ensemble de la municipalité, de passer une BELLE FÊTE DE NOËL ; puissiez-vous vous retrouver avec votre famille et les êtres qui vous sont chers, dans le respect des gestes barrières, ainsi qu'une BONNE ET HEUREUSE ANNÉE 2021 qui réponde à toutes vos attentes.

À GEUDI RUTSCH IN'S NEJE JOHR,

Bien cordialement,
Votre Maire,
Étienne WOLF

SOMMAIRE

Éditorial du Maire	3
Bloc-Notes	4
Travaux.....	6
Environnement	7
Écoles et petite enfance.....	9
Tissu économique.....	11
CAH.....	12
Dossier	13
Les gens d'ici.....	17
Associations	19
Culture et animations.....	20
Lecture publique	22
Tribune libre	23
Permanences	24
Etat civil	25
Santé.....	26
Renseignements.....	27

BRUMATH Contact

Journal d'information
édité par la Ville de Brumath

Directeur de publication :

Jean-Daniel SCHELL

Photo de couverture :

Ville de Brumath

Crédits photos :

ACCEO, Les Anodins, Banque alimentaire, En Boucle, Damien BRESSE, La Budig, CAH, Département du Bas-Rhin, Sophie-Dior, Drôle de Gare, Nathalie KARPIERZ, Improésies, Jannoon028, Ruth JAEGER-MANATSCHAL, Eric JEUCH, Vincent JUNG, Marcel LOEFFLER, Lecture Publique, Pêriscolaire Les Malicieux, OLCA, Yann ORHAN, Pixabay, pyproductions, Abdi RIBER, Alexandre SCHLUB, Caroline SCHNEIDER, Dorothée SCHREIBER, Trio Sokan, Sylviane STEHLY, Ville de Brumath, - DR.

Régie publicitaire :

Service Communication
de la Ville de Brumath
Muriel NESSLER : 03 88 52 25 38
E-mail : communication@brumath.fr
Dépôt légal à parution.
Tirage : 5 100 exemplaires.

Maquette :

IBS VISUAL

Mise en page et impression :

Imprimerie IBS

Distribution :

UNITAS Brumath Athlétisme



Du renfort pour la Police Municipale

La Police Municipale de Brumath accueille son nouveau Chef de Service depuis début novembre.



Le 2 novembre dernier, après une longue carrière dans la Gendarmerie Nationale, **Cédric TILLMANN a rejoint la Police Municipale** en qualité de Chef de Service. Il dirige une équipe composée de trois policiers municipaux et d'un ASVP (Agent de Surveillance de la Voie Publique).

En janvier 2021, **un agent de Police Municipale supplémentaire rejoindra le service**. La Police Municipale sera ainsi en mesure de renforcer sa présence au service de nos concitoyens par des amplitudes horaires plus grandes, permettant de combattre efficacement les incivilités, les dépôts de déchets sauvages et l'insécurité routière. ●

Stationner en zone bleue à Brumath

Afin de conserver la gratuité du stationnement et fluidifier l'accès aux commerces de proximité, la Ville de Brumath a mis en place des zones bleues.



Rappel des règles à suivre pour stationner à Brumath

Les places de stationnement en zone bleue sont des emplacements gratuits dont la durée est limitée à 1 heure 30 min, à compter de l'heure d'arrivée du véhicule. Les zones bleues nécessitent l'apposition du disque bleu européen :

- avec l'heure d'arrivée,
- sur la face interne du pare-brise,
- de manière visible,
- côté trottoir.

Le défaut de disque bleu ou une durée de stationnement dépassée constitue **une infraction dont le tarif est fixé sur le plan national à 35 euros**.

Majoritairement situées au centre-ville à Brumath, les zones bleues sont signalisées par un marquage vertical et au sol. Une réflexion est en cours pour optimiser ce fonctionnement au profit des commerçants de proximité et de leur activité. ●

Testez les pistes cyclables !

La Ville de Brumath s'inscrit dans une démarche de développement durable en favorisant les modes de déplacements alternatifs. Réduisons les émissions de gaz à effet de serre grâce à l'utilisation des pistes cyclables.

Le réseau cyclable est aménagé sur environ 15 km pour des liaisons à l'intérieur et à l'extérieur de Brumath. Que ce soit pour des motifs professionnels ou personnels, la Ville encourage un déplacement doux en toute sécurité et intègre la création de pistes cyclables autant que possible lors des travaux de réaménagement de voirie. Afin d'inciter les habitants à utiliser la bicyclette, **trois abris à vélos sécurisés**, dont

l'accès est expliqué en Mairie, ont été installés :

- Parking du Centre Omnisport, rue André Malraux,
- Parking de la Gare,
- Parking de la Gare à Stephansfeld.

De plus en plus d'arceaux à vélos voient le jour au centre-ville et autour des infrastructures publiques. En 2021, **des sessions seront organisées dans les écoles pour sensibiliser les plus jeunes à la sécurité routière et encourager la pratique du deux roues**. D'autres services sont également proposés comme des opérations régulières de marquage des vélos contre le vol par l'association Cyclo Loisir Haguenau. ●





RITMO

travaille à son évolution

L'évolution de RITMO a récemment fait l'objet d'une concertation entre la Communauté d'Agglomération de Haguenau et les communes membres. La Délégation de Service Publique de transports sera renouvelée au courant de l'année 2021, avec une mise en service opérationnelle prévue au 1^{er} janvier 2022. Concrètement, la Communauté d'Agglomération de Haguenau est en train de rechercher le futur exploitant du réseau RITMO.

Ce renouvellement devrait permettre d'évoquer une simplification de la tarification, l'extension de l'offre de transport mais surtout de continuer à **faire évoluer l'ensemble du réseau RITMO afin de répondre au mieux aux attentes des usagers** en matière de transport collectif. ●



CONTACT Direction des Mobilités, de la Voirie et des Réseaux - Service déplacements
03 88 90 67 95 - deplacement@agglo-haguenau.fr

Le paiement de proximité s'étend

L'offre de paiement de proximité, permettant aux citoyens de régler leurs impôts, amendes ou factures de service public (avis de cantine, de crèche, d'hôpital...) s'étend à Brumath !



En plus du Tabac Presse la Liberté, 6 place de la Liberté, **le Tabac-Pressé Le Pourquoi pas, 3 rue du Général Dupont, est désormais équipé à son tour.** Vous pouvez y effectuer vos paiements en espèces, jusqu'à 300 euros et par carte bancaire. Assurez-vous que votre avis ou votre facture comporte un « QR Code » ainsi que la mention « payable auprès d'un buraliste » dans les modalités de paiement. ●

SOUTENIR LE COMMERCE LOCAL BRUMATHOIS

La Ville et la Communauté d'Agglomération de Haguenau se mobilisent pour les petits commerçants



pénalisés par la crise sanitaire. Retrouvez la liste des commerces proposant un système de drive, de retrait en magasin ou de livraison pour continuer à consommer local sur www.brumath.fr/consommez-local.

Ordures ménagères : le point sur les bonnes pratiques

La collecte des ordures ménagères se fait selon le calendrier distribué avec ce numéro de Brumath Contact, selon votre quartier.

Les poubelles dont le couvercle n'est pas fermé, à cause de sacs trop pleins, ne sont plus ramassées par les éboueurs. Il en va de même pour les sacs empilés sur ou à côté de la poubelle. Afin de vous assurer que votre poubelle soit bien collectée :

- vérifiez le jour et le type de collecte sur votre calendrier,
- sortez votre poubelle la veille au soir,
- mettez la poignée en direction de la rue,
- vérifiez que le couvercle de poubelle est bien fermé et qu'aucun sac ne dépasse.

Si vous vous apercevez que votre poubelle n'a pas été collectée dans la journée, contactez rapidement le Service Ordures Ménagères au 03 88 73 71 72. ●





Réaménagement du Hoerdterweg

Le Hoerdterweg, chemin situé en face de l'entrée de Brumath du côté d'Olwisheim, permet entre autres l'accès à l'EPSAN. Il a fait peau neuve avec la mise en place d'un éclairage public et la création d'une voie verte partagée par les piétons et les vélos. Cette rénovation facilite la liaison avec la bande cyclable du Riedweg et ainsi le cheminement de l'avenue de Strasbourg jusqu'au plan d'eau en toute sécurité.

Les travaux réalisés ont été les suivants, sous maîtrise d'ouvrage de la Ville de Brumath, de la Communauté d'Agglomération de Haguenau et du SDEA :

- chemisage de la canalisation d'assainissement,
- pose d'un nouvel éclairage public à LED,
- enfouissement des lignes téléphoniques aériennes,
- création d'une voie verte,
- reprise des enrobés.

Le chantier a débuté en septembre 2020 et s'est achevé fin octobre 2020. ●



Le bassin de récupération des eaux boueuses est en place

La Ville de Brumath et le SDEA Alsace-Moselle ont installé un bassin de rétention pour éviter les déversements, en cas de fortes pluies, au niveau des quartiers Balzac et Manet.

Les tuyaux d'évacuation des eaux boueuses ont été installés à l'arrière des quartiers Balzac et Manet. Ils déversent, en cas de pluies torrentielles, les coulées dans deux bassins. Soit dans un bassin de rétention des eaux boueuses, soit dans un bassin équipé de systèmes permettant le dépôt des graviers et des boues avant de déverser progressivement l'eau dans le Seltenbach. ●



Quand l'Art Urbain s'invite à Brumath

À présent connu pour ses différentes réalisations à travers la Ville et plus particulièrement pour la magnifique façade du gymnase municipal, les cabanons du Plan d'eau et le pas de tir du Tir à l'Arc, Jako Custom et la Ville de Brumath poursuivent leur partenariat.

Après une collaboration fructueuse sur les murets du Jardin du Tilleul, avec les membres d'Horizon Jeunes, notre célèbre graffeur a encore encadré les jeunes Brumathois.



Ensemble, ils ont réalisé un graff au Complexe sportif Rémy Huckel, dans le cadre des animations des congés scolaires.

Avides de découverte et grisés par la technique de peinture au spray « graff » sur les murs, les jeunes ont donné libre cours à leur imagination. Cette superbe création s'intègre parfaitement à son cadre. Bravo et merci à eux pour la réalisation de cette œuvre ! ●

MAÇONNERIE
CRÉPISSAGE
COUVERTURE
RÉNOVATION
PEINTURE
CHAPE
PAVAGE
CARRELAGE
RAVALEMENT FAÇADE
ISOLATION THERMIQUE



EURL BATI ATAK
Mr Fazli ATAK
60 rue de Krautwiller - 67170 Brumath
batiatak@gmail.com - 06 86 56 67 12



Brumath, prête pour les fêtes !

La fin d'année se révèle pleine de défis pour les services techniques qui veillent à rendre la Ville toujours plus belle au fil des saisons.

La Ville revêt son manteau d'automne

Depuis la rentrée, l'équipe des Espaces Verts a planté **6 500 plants** et installé **6 000 bulbes** de narcisses, tulipes, jonquilles, fritillaires et alliums. Pensées, myosotis, cinéraires, giroflées, bruyères, pavots... resplendent des couleurs de saison.

6 semaines ont été nécessaires à nos experts pour préparer les massifs, bêcher, ratisser, apporter l'amendement organique et enfin installer les végétaux.

La magie des fêtes de fin d'année se répand en Ville

Une fois les plantations en place, les services techniques de la Ville ont préparé les illuminations de Noël. Durant tout l'hiver Brumath brillera de 1 000 lumières

pour réchauffer le cœur de ses habitants.

Au total, les **5 entrées de ville, 4 ponts, 12 traversées de rue, 4 arbres et 5 sapins** sont mis en valeur. Les ronds-points ont accueilli les décorations des enfants du périscolaire Les Malicieux. **Nouveauté cette année : le cabanon de Noël**, à découvrir au niveau de la Maison de la Communauté !

En parallèle, **les bénévoles brumathois ont travaillé**, chacun à son domicile, pour confectionner **les guirlandes de Noël**. Le confinement n'a donc pas eu raison de la motivation de ces petits lutins qui, comme chaque année, ont manié avec habileté ciseaux, colles et rubans. ●



SOS, poissons en détresse

L'oxygène venait à manquer pour la faune qui habite le ruisseau du Holtzmatgraben où le niveau d'eau est faible et stagnant. L'AAPPMA, Association de pêche à Brumath, est alors intervenue pour secourir les poissons en détresse.

Équipés d'épuisettes et de filet, ces amoureux de la pêche et passionnés de l'environnement ont réussi à **sauver une douzaine de grosses tanches et une centaine de petits poissons blancs**. Alors que les tanches, poissons qui garantissent la bonne qualité de l'eau, ont été mis en quarantaine à l'étang de pêche, les petits poissons blancs ont élu domicile dans la Zorn. ●



Éco-parc de la Scierie, participez à sa conception !

Alors que le quartier de la Scierie se construit au fur et à mesure, l'écologie et la place de la nature dans un environnement en plein changement restent une préoccupation constante de la Ville.



De cette préoccupation environnementale est né le projet « **Éco-parc Urbain** » une forêt urbaine au cœur de la ville. Situé en lisière du quartier de la Scierie, cet espace de 1,5 hectares, soit 2 terrains de foot, sera à disposition de tous les Brumathois.

Participez à l'aménagement du nouveau parc en répondant au questionnaire en ligne sur brumath.citizenlab.co la plateforme de concertation citoyenne ! ●



Espaces publics : piéger les auteurs de dépôts sauvages

Dans sa lutte contre les dépôts sauvages, la Ville innove avec l'installation de pièges photographiques contre les contrevenants.

Après un constat atterrant de recrudescence des dépôts sauvages sur son ban communal, la Ville de Brumath décide de passer à l'offensive. Pour dissuader les contrevenants, la Ville **a installé des pièges photographiques à des endroits stratégiques**, c'est-à-dire peu passants donc propices aux incivilités. Comme pour ceux utilisés pour les animaux sauvages par les biologistes et autres amoureux de la nature, ces appareils spéciaux se déclenchent au moindre mouvement, de jour comme de nuit, sans utiliser de flash. Le but est de **prendre en flagrant délit les contrevenants et ainsi faire baisser ces incivilités**. ●



SUPER 

BERNOLSHEIM - BRUMATH

 **DRIVE**
coursesu.com

**De 8h30 à 19h30
vos courses en 2h !**

**Ouverture du lundi au samedi
de 8h à 20h**

**Cafétéria - salon de thé avec plats du jour,
pâtisseries, viennoiseries, cuisinés maison**

Fleuriste créateur toutes occasions

Station service 24/24 avec lavage

Location de véhicules

Route de Brumath 67170 BERNOLSHEIM

03.88.59.34.90

superu.bernolsheim@systeme-u.fr



Commerçants autrement



Sécurité Routière pour les écoles, ça continue !

Les écoles élémentaires restant ouvertes durant ce second confinement, les enfants des classes de CP ont pu être tout de même sensibilisés à la thématique du « voir et être vu ».

L'opération « Rendez votre enfant visible » n'a toutefois pas pu se dérouler comme habituellement avec l'intervention de Policiers Municipaux directement dans les écoles.

Pour respecter au mieux les règles sanitaires en vigueur, les gilets, courriers d'accompagnement et courriers d'explication ont été distribués directement dans les établissements scolaires. Les enseignants des classes concernées ont ainsi pu prodiguer les conseils et les recommandations et se sont chargés de la distribution des gilets jaunes réfléchissants adaptés à la taille des enfants. ●



Accueils périscolaires : un respect strict des protocoles sanitaires

Les deux périscolaires de la Ville de Brumath avaient, dès le mois de septembre 2020, décidé de garder des protocoles sanitaires stricts bien au-delà des attentes du Ministère de l'Éducation nationale, de la Jeunesse et des Sports.

Le durcissement des mesures sanitaires de la fin du mois d'octobre n'a ainsi pas eu trop de répercussions sur leurs organisations après le retour des vacances d'automne.

À noter simplement que l'accueil du soir des enfants scolarisés à l'école élémentaire des Remparts a été mis en place directement sur le site de l'école afin de garantir le non-brassage des groupes au Périscolaire des Malicieux.

Les équipes d'animations déploient actuellement des trésors d'imagination pour pouvoir proposer aux enfants de vrais temps de loisirs tout en respectant les protocoles et en prenant en compte l'ensemble des contraintes sanitaires. ●



Accueil de loisirs des Vacances d'Automne : une expédition spatiale

« Allo Houston ? Ici la navette spatiale des Petits Malicieux ! ».

Près de 100 enfants étaient inscrits du 19 au 30 octobre à l'accueil de loisirs et ont ainsi pu prendre part à un formidable voyage scientifique dans le système solaire.

Au programme entre autres : fabrication de volcans, de parachutes et de sable lunaire, grand jeu des 4 éléments et présence d'intervenants ayant permis aux enfants de réaliser de nombreuses expériences : gravitation, réactions chimiques et explosions en tous genres ! ●



Un nouveau Multi-accueil, rue de la Scierie

Vous êtes Brumathois, vous travaillez à Brumath ou au sein de la Plateforme Départementale d'Activité et votre enfant a moins de 4 ans ? Un nouveau multi-accueil ouvre ses portes en septembre 2021, rue de la Scierie à Brumath.

Forte de l'expérience du multi-accueil « La Maison de l'enfance », présent au centre-ville depuis plus de 20 ans, cette nouvelle structure propose un environnement agréable et sécurisé à proximité d'un éco-parc. Votre enfant y aura la possibilité de grandir et de s'éveiller au monde extérieur selon ses potentialités et en respectant son propre rythme, entouré de professionnels expérimentés et bienveillants. Quelle que soit votre situation ou vos besoins, le multi-accueil est accessible à tous et s'adapte à vos revenus afin de proposer une prise en charge globale de votre enfant.

RENTREE 2021
RUE DE LA SCIERIE
INSCRIPTION
JUSQU'AU 15/02

NOUVEAU
MULTI-ACCUEIL
RUE DE LA SCIERIE
À BRUMATH

- Vous êtes Brumathois ?
- Vous travaillez à Brumath ou au sein de la PDA* ?
- Votre enfant a - de 4 ans ?

Vous souhaitez profiter des avantages du collectif tout en restant à l'écoute des besoins de votre enfant ?

UN NOUVEAU
MULTI-ACCUEIL
OUVRE SES PORTES
EN SEPTEMBRE 2021
en complément de celui du centre-ville.

* PDA : Plateforme Départementale d'Activité

+ D'INFOS ?
03 88 59 60 73 / 74
inscription.ma.brumath@gmail.com

• Inscription jusqu'au 15 février au 03 88 59 60 73/74 – inscription.ma.brumath@gmail.com. ●

IMMOBILIÈRE de la Zorn

La recherche d'un toit commence par là !

POUR ACHETER

POUR VENDRE

POUR LOUER



CONTACTEZ-NOUS AU :

03 88 64 08 85

5 place de la Liberté - 67170 BRUMATH
www.immozorn.com



Votre magasin BIO de proximité
à Krautwiller



- Epicerie bio
- Fruits et légumes frais bio
- Compléments alimentaires
- Pain frais bio
- Vaste choix en produits vrac
- Eau Celtic en verre consigné

Lundi à Vendredi : 8h-12h 14h-18h

Samedi : 8h-12h 14h-16h

101 route de Wingersheim - 67170 Krautwiller - 03 90 29 11 84



Une psychologue du travail à Brumath

Dorothee SCHREIBER s'installe au 6 rue de Saverne, dans un cabinet médical avec deux kinésithérapeutes et une diététicienne.

La Brumathoise réalise des accompagnements individuels auprès de personnes confrontées à des difficultés liées au travail ou ayant un impact dans leur vie professionnelle tels que burn-out, licenciement, reprise du travail après un arrêt ou une maladie, souffrance au travail... Elle propose aussi des services aux organisations afin d'améliorer la qualité de vie au travail : médiation professionnelle, bilan de compétences, analyse de pratiques professionnelles ou encore prévention des risques psychosociaux.



CONTACT **Dorothee SCHREIBER** - Psychologue du travail - 6 rue de Saverne, 67170 BRUMATH - 06 84 16 36 39

La boulangerie « Chez Franz »

Fraîchement installé dans les anciens locaux de la boulangerie Muntzer, François SCHLEGEL a ouvert sa boulangerie « chez Franz » le 19 octobre dernier.



« Chez Franz », les Brumathois trouvent à nouveau des pains, viennoiseries et autres douceurs sucrées et salées, servis par Camille Petrozzi et confectionnés par le nouveau maître des lieux, François Schlegel. L'artisan boulanger a quitté Lyon, où il cogérait une boulangerie-pâtisserie depuis onze ans, pour s'installer à Brumath. Il propose chaque jour des baguettes, un pain spécial au levain, des viennoiseries et du snacking. Tout y est fait maison dans la tradition artisanale.

CONTACT **Boulangerie Chez Franz** -
25 rue du Général Rampont, 67170 BRUMATH -
03 88 52 44 96

Correction Auditive Hert facilite votre quotidien

Installé au 5 place Victor Fischer, le magasin de la chaîne familiale Correction Auditive Hert vous accueille avec le sourire.

Lorsque le médecin ORL le prescrit, l'audioprothésiste évalue les besoins auditifs de chaque patient rencontrant des difficultés pour entendre. Il réalise les tests d'audition nécessaires afin de conseiller l'essai d'un équipement auditif adapté. Des appareils très perfectionnés et discrets sont aujourd'hui disponibles. L'audioprothésiste les règle à votre mesure, vous propose le meilleur prix et s'engage à les vérifier régulièrement pour les adapter à votre quotidien.



CONTACT **Correction Auditive Hert** - 5 place Victor Fischer 67170 BRUMATH - 03 88 75 00 29
Facebook : CorrectionAuditiveHert
www.correction-auditive-hert.fr

RÉOUVERTURE DE NORMA

Le magasin Norma, situé au 182 avenue de Strasbourg, a réouvert ses portes le mercredi 18 novembre après 2 semaines et demi de fermeture. Les travaux ont permis à Norma de se moderniser et de s'agrandir.

Traiteur de spécialités sénégalaises

Sophie-Dior, Brumathoise, propose des repas sénégalais à emporter ou à livrer, sur Brumath et environs.

Passionnée de cuisine et après une formation en Hygiène Alimentaire au Centre Européen de Formation Adrien Zeller à Illkirch, Sophie-Dior s'est lancée dans la préparation de plats à livrer ou à emporter.

Déjeuners et dîners sont préparés avec beaucoup de générosité : la qualité des produits est au rendez-vous, de même que la quantité ! Composés à base de céleris, poivrons, ail, oignons, tomates fraîches, gingembre et sauce soja, les mets sont agrémentés d'herbes fraîches telles que le persil, la coriandre ou la menthe. Retrouvez les plats sur sa page Facebook.



CONTACT **Sophie-Dior** - 06 28 68 54 34
Facebook : Sophie-Dior-Traiteur-Sénégalais

Retour sur l'année 2020

Éditorial

Madame, Monsieur

Une grande partie de cette année 2020 aura été marquée par la pandémie de coronavirus qui a touché durement nos familles et nos institutions avec ses conséquences sanitaires, psychologiques, financières et socio-économiques qui mettent à mal notre pays.

Dans ce contexte, notre Communauté d'Agglomération, avec les élus de nos communes, joue un rôle moteur en proposant des aides financières, des moyens matériels, des outils de communication, des conseils pour aider nos acteurs économiques.

Avec pragmatisme et réalisme, nous adaptons notre projet de territoire pour

faire face à cette crise majeure, pour créer de la valeur afin de consolider les atouts d'un cadre de vie attractif et développer notre bassin d'emploi.

Depuis 4 ans, nous avons démontré que l'agglomération et les communes se renforcent mutuellement.

Vous pouvez compter sur une agglomération en ordre de marche, une administration au travail et des élus qui continuent à prendre des décisions dans l'intérêt général des habitants de nos communes.

Je vous souhaite bon courage et confiance en l'avenir. Bonne année 2021.

Claude Sturni
Président de la CAH



L'année 2020 en quelques mots

- À la suite des élections, les nouveaux conseillers communautaires ont été installés au mois de juillet.
- Pour surmonter la crise, la CAH déploie des aides aux entreprises, notamment le **fonds résistance** qui les aide à préserver leur trésorerie.
- Le déploiement de la fibre optique se poursuit. L'investissement de la CAH (175 € par abonné) permettra à tous de profiter d'une **connexion numérique d'ici fin 2021**.
- Pratique ! Avec leur badge, tous les habitants de la CAH peuvent désormais **accéder librement aux 7 déchèteries** du territoire.

La CAH à votre service au quotidien

La CAH et ses 36 communes développent depuis 2017 de nouveaux services aux habitants et aux entreprises, dans une logique d'efficacité et de mutualisation des moyens. La CAH intervient dans les domaines suivants :

- **Développement économique et aménagement du territoire** (accueil des entreprises, gestion des zones d'activités, promotion du tourisme, déploiement du Très Haut Débit, organisation de la mobilité...)
- **Cadre de vie et environnement** (collecte et traitement des déchets ménagers, pistes cyclables, mise en accessibilité, initiatives en faveur des énergies renouvelables, eau et assainissement...)
- **Équipements** (relais assistants maternels, écoles intercommunales, périscolaires, observatoire de la culture, lecture publique...)
- **Sécurité et solidarité** (politique de la ville, accueil des gens du voyage, sécurité routière, fourrières automobile et pour animaux...)

Par ailleurs, la CAH est aux côtés des communes pour que les exigences de solidarité soient prises en compte et pour que nos concitoyens puissent bénéficier, surtout dans cette période difficile, de prestations optimales (par exemple, dans le domaine du périscolaire ou des transports).

Communes et CAH avancent ensemble !

Toutes les décisions de la CAH sont prises par le Conseil d'Agglomération qui compte 75 élus dont 1 président, 15 vice-présidents et 3 conseillers communautaires délégués.

Le Bureau assure la continuité du travail entre les séances du Conseil et propose les grandes orientations politiques.

Les Commissions sont composées de conseillers communautaires et municipaux. Ils forment des groupes de travail thématiques qui construisent les projets et en étudient la faisabilité.



L'Assemblée des 36 Conseils municipaux et la Conférence des maires sont d'autres temps d'échanges pour nourrir le dialogue entre les communes et la CAH.



- **114 nouvelles places de périscolaire** ont été créées pour la rentrée de septembre 2020. Depuis la création de la CAH en 2017, l'offre d'accueil a augmenté de 36 % pour répondre aux besoins des familles.
- Rénovation de la chaussée et des trottoirs, nouveau giratoire... **La traversée de Neubourg** est désormais réaménagée et sécurisée.
- **Passeport pour la lecture!** Avec un seul abonnement, il est possible d'emprunter des ouvrages dans les collections des 10 bibliothèques et médiathèques de la CAH.



LA SOLIDARITÉ S'EXPRIME À BRUMATH !

Confinement, nuits avancées, températures hivernales... La solidarité est mobilisée plus que jamais à Brumath pour traverser ensemble cette période particulière et ne laisser personne isolé. Aînés, aidants, personnes vulnérables ou démunies peuvent bénéficier de plusieurs services d'aide pour soulager leur quotidien. Zoom sur certaines actions mises en place que vous pouvez soutenir ou activer si besoin.

L'AIDE AUX PERSONNES DÉMUNIES

LA BANQUE ALIMENTAIRE, RESSOURCE VITALE

Chaque année, vous êtes nombreux à participer à la collecte annuelle pour la Banque Alimentaire à Brumath et à profiter de vos courses dans les supermarchés de la Ville pour offrir des denrées alimentaires non périssables.

Afin de garantir la sécurité de tous, la collecte physique en magasins n'a pas eu lieu cette année mais est **maintenue de façon dématérialisée via le don**. La loi de finance 2020 permet exceptionnellement une réduction d'impôt de 75 % dans la limite de 1 000 € (66 % au-delà).

De façon inédite, grâce à vos dons, la Banque Alimentaire achètera les denrées pour couvrir les besoins. **La Ville de Brumath compte sur la fidélité de ses habitants pour lutter ensemble contre la pauvreté** et apporter réconfort aux nécessiteux.

- Vous pouvez envoyer vos dons solidaires par chèque, à l'ordre de la Banque Alimentaire du Bas-Rhin, 9 rue de l'industrie 67400 ILLKIRCH GRAFFENSTADEN.

- Il est également possible d'offrir un panier solidaire pour les plus précaires sur le site internet de la Banque Alimentaire.



L'ÉPICERIE SOLIDAIRE « LA FRATERNITÉ »

L'épicerie sociale et solidaire La Fraternité souffle sa troisième bougie. Chaque année, elle aide une centaine de personnes dans le besoin.

En 2020, **75 familles** ont été accueillies, écoutées et épaulées par les **24 bénévoles** actifs. Elles sont accompagnées par les travailleurs sociaux dans leurs démarches et dans leur gestion budgétaire pour arriver le plus rapidement possible à une autonomie financière.

Accidents de la vie, divorce, perte d'emploi... l'épicerie solidaire est un coup de pouce temporaire sur la voie de la réinsertion.

Les bénéficiaires de cette aide alimentaire, uniquement sur orientation d'un travailleur social, peuvent venir une fois par semaine. Ils choisissent ce qu'ils veulent pour un montant défini selon la composition familiale et ils règlent 10 % de la valeur du panier. Participer aux frais leur permet de garder un statut de consommateur et de se responsabiliser.

Chaque situation est différente, c'est pourquoi les bénéficiaires disposent d'un projet personnalisé. En fixant des objectifs tout au long de leur accompagnement, **ils s'engagent dans leur projet de vie** et à participer aux ateliers proposés : gestion du budget, démarches administratives, recherche d'emploi, scolarité... Une bonne chose puisqu'en moyenne, les bénéficiaires retrouvent une situation stable au bout de 7 mois.





L'ACCOMPAGNEMENT DES AÎNÉS

VEILLER AU BIEN-ÊTRE DES AÎNÉS PENDANT LE CONFINEMENT

Comme elle l'avait déjà fait pendant le premier confinement, la Ville de Brumath a immédiatement réactivé son dispositif de soutien aux personnes vulnérables identifiées.

Le Centre Communal d'Action Sociale a contacté les Brumathois de plus de 65 ans, inscrits sur le registre nominatif du plan d'alerte et d'urgence de la Ville, pour prendre de leurs nouvelles et recenser les besoins éventuels de ceux n'ayant pas de relais familial, amical ou de voisinage. En parallèle, les élus et les bénévoles sont venus à la rencontre des plus isolés pour s'assurer de leur bien-être.

Pour vous inscrire sur le registre des personnes vulnérables de la Ville de Brumath ou inscrire un membre de votre famille, un proche ou même un voisin dans le besoin, il vous suffit de compléter le formulaire dédié en Mairie au format papier.

- Ne restez pas isolé, faites-vous connaître au CCAS !



ATELIERS DE RIGOLOGIE

C'est ce que proposent la Ville de Brumath et son Centre Communal d'Action Sociale aux Brumathois de plus de 60 ans.

Organisé Salle Krebs au Centre Culturel dans le respect des gestes barrières, « Remettre du rire dans sa vie » est un dispositif gratuit organisé autour :

- d'une conférence interactive d'initiation de 2 heures, le mardi 5 janvier,
- de six ateliers pratiques d'1 heure 30, dispensés les 12 et 26 janvier, 9 et 23 février et 9 et 23 mars 2021.

Des outils variés et doux viennent rythmer ces séances matinales qui peuvent être suivies de manière indépendante : respirations, libération émotionnelle, réveil corporel, automassages, sophrologie ludique, jeux, yoga du rire, psychologie positive, méditation du rire, relaxation.

Les exercices appris en groupe sont ensuite reproductibles en toute autonomie chez soi. Ils s'appuient sur la rigologie et permettent de renforcer le système immunitaire, de solliciter les muscles, de détendre le corps, d'augmenter la capacité respiratoire

LA FÊTE DES AÎNÉS ANNULÉE

En raison de la situation sanitaire, la Ville de Brumath et le CCAS ont décidé d'annuler la Fête des Aînés, organisée chaque année le dernier dimanche de janvier.



La Fête des Aînés est l'occasion pour eux de se retrouver, d'être entourés et de passer un moment de convivialité. L'après-midi festive réunit habituellement un grand nombre de personnes âgées de 70 ans et plus. Il n'est donc pas envisageable d'organiser un tel événement, surtout destiné à un public particulièrement à risque. Une réflexion est actuellement en cours pour maintenir un moment de partage et de réjouissances. Les élus membres du Centre Communal d'Action Sociale travaillent activement à la mise en œuvre d'une alternative festive pour nos aînés, fin 2021.

et surtout de développer les liens humains pour estomper la solitude.

- Rire est à la portée de tous, alors inscrivez-vous dès à présent au 03 90 29 13 28 ou à ccas@brumath.fr ! Les places sont limitées.





AÎNÉ(E)S, AIDANT(E)S : WIE GEHT'S ?

Le Conseil Départemental du Bas-Rhin, avec le soutien de la Conférence des financeurs, a déployé la ligne d'écoute « *Aînés, aidants, wie geht's? Aînés, aidants, comment ça va ?* » pour accompagner les personnes âgées et les aidants fragilisés par la crise sanitaire.

Ce service est destiné aux séniors isolés, à domicile ou en EHPAD et aux aidants de personnes en perte d'autonomie liée à l'âge

ou au handicap pour les orienter et les soutenir. Une équipe de 3 psychologues assurent une permanence téléphonique, par écran ou par visio pour une période de 6 mois. La ligne d'écoute est un service gratuit, assuré par des professionnels.

- Vous pouvez les contacter les lundis, mardis, jeudis et vendredis de 9 h à 18 h au 03 88 76 60 50.



S'INFORMER SUR LA PERTE D'AUTONOMIE

Le Ministère des solidarités et de la santé et la Caisse Nationale de solidarité pour l'autonomie invitent les personnes âgées à s'informer sur le portail internet www.pour-les-personnes-agees.gouv.fr.

Ce site de référence dédié aux personnes âgées et à leurs proches centralise et simplifie l'accès aux informations sur l'univers de la perte d'autonomie, les aides et l'offre d'établissements et de services. Il aborde les thématiques suivantes :

- préserver son autonomie : s'informer et anticiper,
- vivre à domicile,
- changer de logement,
- vivre dans un EHPAD,
- solutions pour les aidants.

Il recense également les EHPAD et les services d'aide à domicile avec un comparateur de prix.

- N'hésitez pas à y jeter un œil !



ANALYSE DES BESOINS SOCIAUX DE LA VILLE

Dans le cadre de son action sociale et dans une démarche d'amélioration continue, la Ville de Brumath lance un diagnostic des besoins sociaux sur son territoire.

La Ville a choisi de se faire accompagner par un cabinet spécialisé pour procéder à l'audit des besoins de sa population en matière d'actions sociales. Les associations, les partenaires du Centre Communal d'Action Sociale et les Brumathois seront amenés à répondre à une enquête au format papier ou numérique pour exprimer leurs attentes.





DES SERVICES ADAPTÉS À CHACUN

L'ACCESSIBILITÉ AUDITIVE À BRUMATH

Le saviez-vous ? La Ville de Brumath et la Communauté d'Agglomération de Haguenau améliorent l'accessibilité des services publics aux usagers sourds et malentendants.



(TIP) Transcription Instantanée de la Parole



(LSF) Visio-interprétation en Langue des Signes Française



(LPC) Visio-codage Langue française Parlée Complétée

Avec l'application ACCEO, ils peuvent simplifier leurs démarches administratives par téléphone ou directement à l'accueil de l'Hôtel de Ville.

Le service est composé d'interfaces d'appels par lesquelles les personnes sourdes ou malentendantes peuvent contacter l'opérateur ACCEO et ainsi être mis en relation avec les services de la Ville.

L'outil offre un accès gratuit aux services d'opérateurs spécialisés en Transcription Instantanée de la Parole (TIP), en visio-interprétation Langue des Signes Française (LSF) ou en visio-codage Langue française Parlée Complétée (LPC). ACCEO garantit la possibilité d'échanges simples, fluides et rapides, pour le confort de tous !

- Tout savoir sur l'application sur www.acce-o.fr



LES DISPOSITIFS D'AIDE À LA RÉNOVATION DE L'HABITAT

Vous êtes propriétaires ou copropriétaires de votre logement ? Le Département vous accompagne dans votre projet de travaux d'amélioration de votre habitat. En effet, rénover ou adapter son logement c'est améliorer son confort de vie au quotidien et diminuer sa consommation énergétique.



Le Département a mis en place des programmes d'aides pour vous accompagner financièrement dans vos projets de travaux avec un suivi à chaque phase : choix des travaux à effectuer, demande de subvention, élaboration d'un plan de financement mobilisant toutes les aides possibles ou encore visite d'un ergothérapeute à domicile pour des travaux spécifiques. Il apporte des solutions à travers son expertise technique et financière.

Une équipe de professionnels peut intervenir à votre domicile pour vous apporter des conseils en matière de consommation énergétique avec des économies directes sur vos factures d'énergie.

Réduire sa facture de chauffage, travaux de rénovation énergétique :

- pour les travaux de rénovation contactez la société URBAM Conseil Mme Charlotte DOLPHIN au 03.29.64.05.90 ou par mail pig67@urbam.fr
- pour les économies sur factures d'énergie contactez le SLIME : un chargé de visite SLIME au 03.88.76.63.01 ou slime@bas-rhin.fr

Valoriser et sauvegarder son patrimoine, travaux de sauvegarde et valorisation de l'habitat patrimonial, les maisons alsaciennes :

- contactez le CAUE - Mme Gauthier au 03.88.15.02.30 ou caue@caue67.fr

Adapter son logement, travaux d'adaptation liés à la perte d'autonomie :

- contactez le CEP CICAT au 03 88 76 16 50 ou par mail contact@cep-cicat.com

Retrouvez également toute l'information sur le site du Département du Bas-Rhin : www.bas-rhin.fr/habitat-environnement/renover-son-logement

Ainsi qu'auprès du conseiller énergie FAIRE : Arnaud Martin , Conseiller FAIRE, 84, route de Strasbourg (CAIRE) | Haguenau 03 88 06 59 53 - info-energie@agglo-haguenau.fr

Ruth JAEGER MANATSCHALL

championne de marathon



Le samedi 31 octobre 2020, la Brumathoise Ruth JAEGER-MANATSCHALL est devenue Championne d'Europe Master +50 de semi-marathon. Zoom sur une athlète discrète.

Une passion découverte sur le tard

Ruth a quarante ans quand elle accepte de se joindre à des amis pour un footing. Elle se découvre alors une passion pour la course à pied et décide de s'y adonner avec régularité. Maman de trois enfants licenciés à l'Unitas Brumath Athlétisme, elle décide de s'y inscrire à son tour. Elle rejoint alors le groupe des Master où elle progresse très rapidement. Ruth dépasse d'abord ses partenaires féminins, puis masculins. Plus de doutes possibles : Ruth a tracé sa route.

Travailleuse récompensée



Alors que Ruth enchaîne les entraînements, elle s'inscrit dans différentes courses et se distingue à plusieurs occasions. Son sourire brille sur les podiums des courses régionales, preuve supplémentaire que sa foulée légère et son travail régulier portent

leurs fruits. Désormais, elle court environ 25 kilomètres par jour. « Depuis que le Complexe sportif Rémy Huckel a rouvert, la qualité de la piste rend les entraînements plus confortables. C'est un plaisir de courir sur le Stade d'Athlétisme Hubert Steinmetz » confie-t-elle.

En octobre 2019, une dizaine d'années plus tard, elle décroche l'or et devient Championne de France de marathon Master 50 à Metz. Ruth a parcouru les 42 km 195 m en 3 h 03'01" : cet exploit formidable offre son 49^{ème} titre national à l'Unitas Brumath Athlétisme.

Championne d'Europe

Madère : l'île du succès pour notre coureuse. Le fort dénivelé, le soleil pesant et les 25°C qui caractérisent l'île volcanique n'auront pas eu raison des jambes de Ruth, pourtant plus habituée aux rues brumathoises. Alors que le 29 octobre elle terminait deuxième, sur 10 kilomètres en 40'54", décrochant ainsi l'argent européen, Ruth ne s'attendait pas à courir vers l'or deux jours plus tard.



Arrive enfin l'épreuve du semi-marathon de 21 km, le samedi 31 octobre : Ruth s'élance le sourire aux lèvres et le bonheur d'être là. La discrète Brumathoise file à un train régulier et soutenu, en tête de la course. À mi-parcours elle gère la fatigue mais augmente quand-même la cadence.

À 3 kilomètres de la fin, elle sait que le rythme de sa poursuivante ne suffira pas à la rattraper et elle franchit la ligne d'arrivée en vainqueur, en 1 h 29'38. Belle revanche qui lui permet de remporter la médaille d'or. « Mon mari m'a taquiné en me disant qu'après les Championnats de France, c'était au tour des Championnats d'Europe. Je ne le prenais pas au sérieux, mais je me suis renseignée et quelques semaines après, je me suis inscrite à Madère. Je n'avais absolument pas pensé finir sur le podium. »



Sur le podium, l'émotion est énorme. Au moment où retenti la Marseillaise, Ruth verse des larmes de joie. « Je suis étonnée et très heureuse de ce que j'ai fait. C'est juste fou, je n'ai jamais rêvé d'une telle chose, c'est incroyable ! » rapporte-t-elle, émue, aux journalistes de France 3 Alsace. Ce titre récompense la persévérance de cette fantastique et infatigable athlète.

Un très grand BRAVO à Ruth l'infatigable. Merci à elle d'illuminer cette période difficile, elle qui aime aussi beaucoup la discrétion.

leDRIVE
intermarche.com

Vos courses sont
entre de bonnes mains.



En 5 minutes, vos courses
à prix **Intermarché** dans votre coffre.

- > Simple et facile
- > Les prix sont les mêmes qu'en magasin ⁽¹⁾
- > Le choix parmi plus de **11 000 produits**
- > Gain de temps sur vos courses habituelles
- > Flexibilité grâce au choix du créneau horaire
(3h minimum)

⁽¹⁾ Hors offres promotionnelles.

Intermarché
SUPER

TOUS UNIS CONTRE LA VIE CHÈRE

BRUMATH SUD

Avenue de Strasbourg - Tél. 03 88 51 00 98

S.A.S. COPAMYL - Entreprise indépendante - RCS Strasbourg 483 263 109

LOCATION DE VEHICULES

Vous simplifier la vie en toutes circonstances,
mais pas à n'importe quel prix, voilà
ce qui nous importe chez Intermarché !

Découvrez notre service de location
de voitures utilitaires à prix bas,
assistance dépannage
et assurance comprises.

et aussi...



A PARTIR DE
12€
LA 1/2 JOURNÉE



Location :

- Véhicules de 7, 12, 15 et 20 m³
- Véhicule 9 places
- Renault Captur

Rendez-vous à l'accueil de votre magasin Intermarché ou sur le site
www.intermarche.com



station essence
24h/24



lavage automobile
haute pression

HORAIRES

Du lundi au jeudi de 8h30 à 19h30
Vendredi de 8h à 19h30
Samedi de 8h à 18h30

E4 REGIE PUBLICITE PAGNY - RCS BAR LE DUC 301 161 170 - SAS AU CAPITAL DE 48 000€

Vert d'esprit
PAYSAGISTE
NATURELLEMENT DIFFERENT

**Votre nouveau
pisciniste à côté
de chez vous !**



nicolas@vertdesprit.fr - www.vertdesprit.fr

1b rue du Général de Gaulle - 67170 Kriegsheim - 03 88 68 79 40



DH
CHAUFFAGE SANITAIRE



PROFESSIONNEL DU GAZ
INSTALLATION

13A, Rue de la Hardt 67170 BRUMATH • 06 33 87 84 59
dhchauffagesanitaire@gmail.com



L'agenda

des associations est en ligne !

Le planning des associations ayant été très bouleversé pour cette fin d'année, la Ville vous propose de rester informés en ligne. L'ensemble des manifestations proposées par vos associations sont répertoriées sur le site internet de la Ville : www.brumath.fr rubrique Agenda.



Brumath Cross Days : quand le sport s'invite au plan d'eau



Les 10 et 11 octobre derniers, le plan d'eau s'est transformé le temps d'un week-end en parcours sportif pour petits et grands. Première manifestation d'envergure organisée par le club de triathlon de Brumath en partenariat avec « l'Union Cycliste de Haguenau », le succès était au rendez-vous pour cette première édition des « Brumath Cross Days » malgré le contexte sanitaire.

Le samedi, plus d'une centaine de cyclistes de différentes catégories allant des poussins aux seniors ont participé à la course de cyclo-cross



CONTACT Brumath Triathlon - Alexis DIEDERLE
alexis.diederle@gmail.com - www.brumath-triathlon.fr
 Facebook : BrumathTriathlon

parcourant le pourtour du site du plan d'eau, traversant la plage et longeant l'esplanade du parking. Cyclo-cross jeunes, Master féminines, courses Séniors ont rythmé une après-midi placée sous le signe du soleil et de la bonne humeur.



Dimanche matin, une centaine de coureurs étaient présents pour la compétition du cross duathlon alliant la course à pied et le cyclisme. Pour chaque parcours des 5 km, 15 km et 2.5 km, un sprint attendait les élites de cette discipline. À signaler que cette compétition servait de support au Championnat du Bas-Rhin dans la spécialité. Le circuit, tracé autour du plan d'eau pour la course à pied, traversait la sablière Nonnenmacher et les chemins agricoles pour la partie cycliste.

Il s'agit d'une belle réussite pour le sport brumathois. Le comité directeur de l'association, très satisfait du déroulement de ces 2 journées, annonce l'organisation d'une nouvelle édition pour l'année prochaine, si le contexte sanitaire le permet. Rendez-vous est pris en juin 2021 pour le Brumath'lon triple mix, encore un format inédit pour le triathlon.

GROUPE BEYER

70 avenue de
Strasbourg
67170 Brumath

Tél. : 03 88 59 34 59

ALSACE

www.groupe-beyer.com



Grand Corps Malade en concert, le 7 mai 2021

Entre une sélection de ses classiques et les titres phares de son dernier album « Mesdames », avec ses morceaux intimistes et ses rythmiques musclées, le prochain concert de Grand Corps Malade s'annonce riche et varié.

Accompagné de 2 musiciens multi-instrumentistes et un renfort d'électro, Grand Corps Malade nous emmène dans son univers engagé, parfois grave, parfois drôle... toujours poétique.

Spectacle proposé par la Ville de Brumath et Produc'Son en accord avec Jean-Rachid pour Rachidou Music. ●



RENSEIGNEMENTS ET RÉSERVATION

Centre Culturel, 29 rue André Malraux – 20 h 30
34 € (selon point de vente) billetterie en ligne et au Tabac Presse
« Le Pourquoi Pas », 3 Rue du Général Dupont, 67170 Brumath.

Marcel Loeffler en quartet

La Philharmonie de Poche invite Marcel Loeffler en quartet pour une soirée au Clair de Lune, le samedi 13 février à 20 h 30, afin de rêver un peu. Imaginez...

Vous rencontrez une Jolie môme et une Bête en plein entretien, dans un Jardin Féérique avec en fond sonore un troublant Boléro ou une Javanaise.

Vous croisez les Demoiselles de Rochefort sur un pont de Venise, ou encore Augustine valsant sous les ovations à Amsterdam ou dans un Jardin d'Hiver. Des Feuilles Mortes dans les nuits de Saint Germain des Prés s'envolent vers l'Aurore... Rêve ou réalité ?

De Claude Debussy à Michel Legrand, d'une Gymnopédie à une Valse à mille temps, du classique au jazz, un pur moment de musique !

Concert organisé par le Relais Culturel de Haguenau, dans le cadre des « Spectacles sur le territoire ». ●



RENSEIGNEMENTS ET RÉSERVATION 03 88 73 30 54

Centre Culturel, 29 rue André Malraux.
Tarif : 22 € (hors frais de loc).
Points de vente : Relais Culturel de Haguenau, Super U de Bernolsheim, réseau France Billet.

Scène ouverte à Brumath

Vous êtes DJ, humoriste, poète, danseur ou membre d'un groupe de rock ? La Ville de Brumath vous ouvre les portes de la Fibule pour une soirée.

Les soirées « Scène ouverte », destinées aux artistes amateurs, permettront aux talents locaux de trouver un lieu pour se produire en public dans des conditions professionnelles.

Vous souhaitez participer ? Contactez le Service culturel de la Ville au 03 88 52 52 86 ou par mail à alexis.lafont@brumath.fr. ●

E friehjohr fer unseri sproch

Festivités inaugurales 2021 à Brumath.

Chaque année de mars à juin se tient la manifestation Friehjohr fer unseri Sproch – le Printemps de la langue régionale – organisé par l'OLCA.

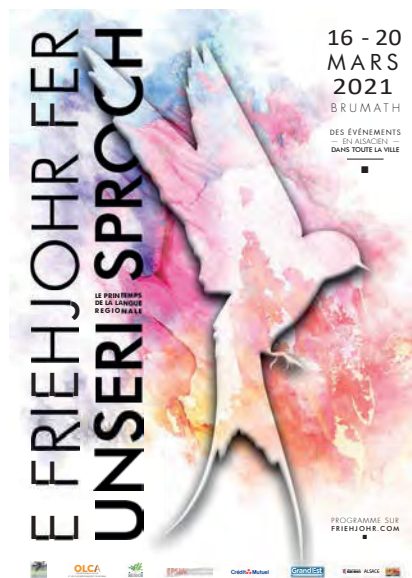
E Friehjohr fer unseri Sproch s'affirme comme « la » fête de la langue régionale. La manifestation occupe une place singulière dans le paysage culturel alsacien. Au fil de ses éditions, elle s'est ancrée au sein du

territoire régional et a progressivement sensibilisé l'ensemble des acteurs culturels et institutionnels de la région.

Elle a pour objectif de coordonner des initiatives souvent dispersées, de rassembler ceux qui défendent et aiment la langue régionale – alsacien en platt – lors d'une fête commune, à l'image de la fête de la musique.

E Friehjohr fer unseri Sproch récompense également depuis 2002 – avec les **Trophées des Schwälmele** – ceux qui s'engagent au quotidien et bénévolement pour la langue régionale. Ainsi, des individus, des entreprises, des communes et des associations se voient remettre un prix à l'occasion de la cérémonie de remise des trophées organisée chaque année au mois de mars.

En 2021, la soirée aura lieu le **samedi 20 mars au Centre Culturel**. Au programme : lectures musicales autour de Gustave Stoskopf par le Théâtre de la Choucrouterie, suivi d'un concert avec le groupe « Les Hop'la Guys ». ●



RENSEIGNEMENTS ET RÉSERVATION www.friehjohr.com.



AGENDA CULTUREL

Samedi 19 décembre à 19 h

LES ANODINS SPECTACLE D'IMPRO

Depuis 2010, la troupe de théâtre d'improvisation « Les Anodins » réunit douze comédien(ne)s amateurs qui ont en commun la passion du jeu et l'envie de proposer des spectacles variés et de qualité. Un concept à découvrir entre amis avec fous rires garantis.



La Fibule - Patio des Associations, en face de la médiathèque
Spectacle gratuit, sur réservation

RÉSERVATION ET RENSEIGNEMENTS 03 88 51 02 04

Samedi 26 décembre à 16 h

NOËL EN MUSIQUE TOUT SIMPLEMENT

C'est un concert en toute simplicité, un retour aux sources que Christian Ott à la guitare et Abdi Riber au chant proposent pour cette édition.



Église protestante de Brumath

RÉSERVATION ET RENSEIGNEMENTS 06 76 21 19 04
reservation.nemts@gmail.com

Mercredi 20 janvier à 20 h

IMPROÉSIES

Toujours inédit, le duo comédienne/ danseuse s'improvise au fil des citations tirées au hasard. En seconde partie, c'est au public d'incarner les deux personnages grâce aux petits papiers sortis des poches, ou de reprendre des chants, des poésies surgis lors de la performance



La Fibule - Patio des Associations,
Public : à partir de 6 ans.
Tarifs : 6 € enfant / 7 € adulte

RÉSERVATION ET RENSEIGNEMENTS 03 88 51 02 04

Samedi 23 janvier à 11 h

EN BOUCLE THÉÂTRE JEUNE PUBLIC

Installés au-dessous d'un « arbre-mobile », les enfants seront bercés et émoustillés par les rythmiques et ritournelles façon musiques actuelles.



La Fibule - Patio des Associations
Public : 0 à 4 ans.
Tarifs : 6 € enfant / 7 € adulte

RÉSERVATION ET RENSEIGNEMENTS 03 88 51 02 04

Vendredi 5 et samedi 6 février

«DRÔLE DE GARE» - COMÉDIE

Tantôt surprenante, tantôt absurde, tantôt ridicule, avec des situations ou tout le monde peut se reconnaître, cette comédie délirante ne vous laissera pas indifférent !



La Fibule - Patio des Associations
Public à partir de 8 ans
Tarifs : 10 € en prévente sur weezevent
12 € en caisse du soir

Vendredi 12 février à 20 h 30

CONCERT TRIO SOKAN

Leur répertoire est issu des rythmes traditionnels ouest-africains, qu'ils enrichissent à leur manière. Ces artistes ont su trouver une parfaite alchimie entre la puissance des percussions et la sensualité des danses et des chants.



Concert donné dans le cadre de
« Regards sur la Côte d'Ivoire » en partenariat avec la Médiathèque.
Centre Culturel
Entrée libre.

RÉSERVATION ET RENSEIGNEMENTS 03 88 51 02 04

Samedi 6 mars à 14 h 14

CARNAVAL DE BRUMATH

Le départ se fera place de l'église à 14 h 14. Précise !

Le cortège déambulera dans les rues de la ville et rejoindra le Centre Culturel pour le traditionnel bal des enfants, dès 15 h.



Place de l'Église
Accès libre.

RÉSERVATION ET RENSEIGNEMENTS 03 88 51 02 04

Samedi 27 mars à 20 h

« LA BUDIG » CABARET BILINGUE



26^{ème} revue de la Budig : Drüsse, c'est dedans ! Spectacle de cabaret dans la plus pure tradition alsacienne, la Budig offre un reflet original de l'actualité nationale et régionale en chansons et en sketches teinté par des nuances de la vie quotidienne, coloré en dialecte et en français pour alsacien confirmé et francophone averti.

Maison des Œuvres,
Tarif : 10 €

RÉSERVATION ET RENSEIGNEMENTS 03 88 51 02 04

EXPOSITIONS

À LA FIBULE

Marcel WOLFF

Du 19 au 28 février

Brum'Art

Du 5 au 14 mars



Toutes les animations se déroulent à la médiathèque Les Triboques à Brumath, 9 rue Jacques Kablé. Elles sont libres et gratuites, sur réservation au 03 88 52 52 87 ou par e-mail à mediatheque.brumath@agglo-haguenau.fr.

Les animations marquées de ce symbole « Δ » sont maintenues. Pour les autres, vérifiez leur tenue auprès de nos bibliothécaires.

PETITS ET GRANDS ÉVÉNEMENTS

Δ Calendrier de l'Avent

Sur les pages Facebook des différentes bibliothèques de la Communauté d'Agglomération de Haguenau, découvrez le calendrier de l'avent du grand réseau. Du 1^{er} au 24 décembre, les publications seront les mêmes dans tout le réseau et émaneront de toutes les bibliothèques sur le thème de Noël.

Δ Vitrines de Noël

Chaque bibliothèque crée une décoration de Noël dans une baie vitrée ou une fenêtre. Dans chacun des décors proposés par les bibliothèques se cache un lutin.



Δ Bricothèque en drive

Au moment du prêt ou du retrait des réservations en Click & Collect, nous glisserons un bricolage à emporter et à réaliser chez soi. Ces bricolages sont proposés par différentes bibliothèques du réseau.

Mardi 15 décembre de 18 h à 19 h 30

Δ Atelier de conversation en anglais

Vous n'avez pas l'occasion de pratiquer votre anglais ? Pour vous sentir plus à l'aise à l'oral, discutez et jouez avec les autres participants lors d'un atelier animé par Aurélie Montausier.

Public : ados et adultes, niveau d'anglais intermédiaire, en visioconférence.

Autre date à venir : **mardi 26 janvier**.

Vendredi 18 décembre à 17 h

Δ Club Lecture « Des livres et vous »

Par les bibliothécaires

Public : adultes

Autre date à venir :

vendredi 29 janvier,

26 février, 26 mars et 30 avril.

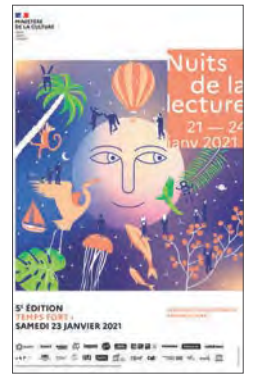


Samedi 23 janvier de 18 h à 20 h

Δ La nuit de la lecture

À la faveur de la nuit, les voix s'entremêlent pour vous faire vivre des aventures singulières dans différents lieux de la médiathèque.

Public : famille (dès 8 ans).



Mercredi 27 janvier

Spectacle HANATSU miroir



C'est en 2008 que l'ensemble HANATSU miroir voit le jour. De la rencontre entre la flûtiste Ayako Okubo et le percussionniste Olivier Maurel, naît la volonté de développer un répertoire de pièces contemporaines

Public : tout public.

Mercredi 10 mars à 11 h

Δ Le printemps de l'écriture

Les bibliothécaires vous proposent des lectures variées et vous invitent à voter pour les Triboques d'Or 2021.

Public : tout public.



REGARDS SUR LA CÔTE D'IVOIRE

Regards sur la Côte d'Ivoire est un événement organisé par la Ville de Brumath et la Médiathèque Les Triboques. Pour cette année 2021 il comprend des expositions, une conférence sur les griots, un concert et un conteur. Le programme complet sera sur www.brumath.fr

Samedi 20 février à 16 h

Spectacle d'Innoncent Yapi

Originaire de Côte d'Ivoire, artiste conteur amoureux du monde, il transmet depuis plus de vingt ans la sagesse de ses ancêtres et celles des contes du monde.

Public : à partir de 5 ans.

📍 À la médiathèque Les Triboques



Mercredi 24 février à 15 h

Δ Bricothèque

Atelier de bricolage sur le thème de la Côte d'Ivoire, par les bibliothécaires.

Public : dès 6 ans, sur inscription.



2021 ET COVID

Depuis des mois, notre pays est secoué par une crise sanitaire inédite liée à la Covid-19.

Les français ont bien sûr peur de la maladie mais ils sont aussi inquiets parce qu'ils ont le sentiment que le Gouvernement leur a menti sur les masques, les dépistages, l'état des hôpitaux... La communication gouvernementale est particulièrement anxiogène et les messages négatifs se succèdent donnant cette désagréable impression que personne au sommet de l'État ne sait où nous allons.

Gérer une crise de cette ampleur n'est certes pas facile mais les mesures prises sont parfois incompréhensibles et souvent peu logiques, cela renforce ce sentiment d'impréparation et d'amateurisme. Les français ne comprennent plus et n'ont plus confiance dans leurs dirigeants.

2021 sera malheureusement encore une année difficile pour tous, car après la crise sanitaire viendra inévitablement une crise économique et sociale car beaucoup d'entreprises, surtout les plus petites, n'arriveront pas à s'en sortir malgré les aides de l'État.

Malgré cela, la solidarité doit rester présente. **Le rôle de la Ville de Brumath est de ne laisser personne au bord du chemin !**

Nous gardons tous les jours cette nécessité de solidarité en tête : nous avons mis en place l'épicerie solidaire, développons des projets immobiliers aidés pour permettre à nos jeunes de trouver des logements financièrement accessibles, mettons en place avec le CCAS un programme de soutien des habitants en situation difficile, notamment les personnes âgées.

Enfin, malgré la baisse des ressources nous n'avons pas augmenté les impôts et nous ne le ferons pas en 2021.

En cette fin d'année où il est de tradition de formuler des vœux pour l'année suivante, nous n'échapperons pas à cette règle en souhaitant le meilleur pour notre Ville et ses habitants.

Notre souhait pour l'année nouvelle est que l'ensemble de nos concitoyens passe une année apaisée et agréable, à l'abri de la maladie et loin des problèmes économiques et sociaux que notre pays traverse.

Recevez, au travers de cette Tribune Libre, les meilleurs vœux pour 2021 du groupe Majoritaire du Conseil Municipal. Prenez soin de vous !



Liste
"Brumath
pour Tous"

Étienne WOLF, Sylvie HANNS,
Jean-Daniel SCHELL,
Anne IZACARD, Daniel HUSSER,
Pauline JUNG,
Thierry WOLFERSBERGER,
Ariane PITSILIS, Éric JEUICH,
Nadine FIX, Valérie KRAUTH,
Éric REINNER,
Christophe WASSER,
Muriel DUPONT, Vincent JUNG,
Patricia KOLB, Claude JEGOUZO,
Codruta IONESCU,
Vincent HUCKEL,
Sylvie SCHNEIDER,
Bertrand GIRARD, Meltem ERCIN,
Baptiste MISCHLER.

De la démocratie

Cela peu sembler anodin mais c'est inquiétant. Depuis le début du mandat nous avons pu constater par deux fois au moins que les décisions sont prises et mises en oeuvre avant d'être présentées et votées au conseil municipal. Cela interroge sur l'avenir de nos démocraties. La majorité nous parle de démocratie participative mais ne s'en soucie guère dans ses actes. Quelle place pour l'intelligence et le bon sens collectif ?

Nous constatons qu'à Brumath aussi le citoyen se détourne du débat public, que l'innovation et l'inventivité qui devraient nourrir la vie publique n'ont plus de possibilité d'expression. Nous voulons que la participation ne soit pas un vain mot, que les annonces de la campagne soient porteuses d'un réel renouveau de la décision publique. Nous nous sommes engagés pour cela et nous sommes à votre écoute. Vous pouvez compter sur nous.



Mieux Vivre Brumath

Jean OBRECHT, Catherine MOREL,
Karine DIEMER, Olivier TERRIEN,
Laurent LUMEN.

560 milliards...vous avez bien lu !

Le plan de relance du gouvernement, c'est 560 milliards ! Qui en a profité ? Les multinationales, le CAC 40, les banques !

Mais pour les salariés (public, privé), les retraités, les chômeurs, les petits artisans et commerçants...rien ou quasiment rien ! Ces 560 milliards doivent être réaffectés aux communes, aux services publics, aux salariés et à nos artisans et petits commerçants qui font vivre nos communes.



Liste "Alternative
Démocratique Sociale
Écologique"

Jean-Michel DELAYE.



Permanences du maire et des adjoints



Étienne WOLF
Maire de Brumath

accueille
les concitoyens
sur rendez-vous.

etienne.wolf@brumath.fr

■ Secrétariat : Mireille SORGIUS

Tél. 03 90 29 13 31
secretariat@brumath.fr

Les Adjoints accueillent leurs concitoyens
les lundis de 18 h à 19 h à l'Hôtel de Ville sans rendez-vous,
selon le planning ci-après.



accueille
les concitoyens
**sur
rendez-vous.**

Sylvie HANNS

Première Adjointe, chargée
de la Petite Enfance, des
Affaires Éducatives et de la
Commande Publique.

sylvie.hanns@brumath.fr

■ Secrétariat :

Tél. 03 90 29 13 29



Jean-Daniel SCHELL

Adjoint au Maire, chargé des
Finances, des Affaires Générales,
des Ressources Humaines et de la
Sécurité Civile.

jean-daniel.schell@brumath.fr

11 janvier

■ Secrétariat : Karla WISNIEWSKI

Tél. 03 88 52 52 84
karla.wisniewski@brumath.fr



Anne IZACARD

Adjointe au Maire, chargée de
l'Économie, du Commerce et de
l'Artisanat et du Jumelage.

anne.izacard@brumath.fr

8 février, 15 mars

■ Secrétariat : Sandra ZIMMERMANN

Tél. 03 90 29 13 46
sandra.zimmermann@agglo-haguenau.fr



Daniel HUSSER

Adjoint au Maire, chargé de la
Citoyenneté, du Sport et de la
Vie Associative.

daniel.husser@brumath.fr

22 février, 29 mars

■ Secrétariat : Pauline JESEL

Tél. 03 90 29 13 30
pauline.jesel@brumath.fr



Pauline JUNG

Adjointe au Maire, chargée des
Solidarités, de l'Action Sociale et
du Logement Aidé.

pauline.jung@brumath.fr

18 janvier, 1 mars

■ Secrétariat : Joanna GROSSHOLTZ

Tél. 03 90 29 13 28
joanna.grossholtz@brumath.fr



Thierry WOLFERSBERGER

Adjoint au Maire chargé de
l'Urbanisme, de la Voirie, des
Mobilités et du Numérique.

thierry.wolfersberger@brumath.fr

1 février, 22 mars

■ Secrétariat : Perrine JAMET

Tél. 03 88 51 92 23
perrine.jamet@brumath.fr



Ariane PITSILIS

Adjointe au Maire, chargée de la
Culture et de l'Animation.

ariane.pitsilis@brumath.fr

4 janvier, 15 février

■ Secrétariat : Alexis LAFONT

Tél. 03 88 52 52 86
alexis.lafont@brumath.fr



Eric JEUCH

Adjoint au Maire chargé de
l'Environnement, de la Forêt, de
l'Eau et de l'Assainissement

eric.jeuch@brumath.fr

25 janvier, 8 mars

■ Secrétariat : Déborah MARMILLOT

Tél. 03 90 29 13 24
secretariat-technique@brumath.fr

En dehors de ces
permanences, vous
pouvez obtenir un

rendez-vous

en téléphonant au
secrétariat de l'Adjoint
que vous souhaitez
rencontrer.

E. NONNENMACHER
74 avenue de Strasbourg - 67170 BRUMATH
© 03 88 51 12 24 - Fax 03 88 51 12 67
e.nonnenmacher@wanadoo.fr
Richard - 06 85 31 09 75
Denis - 06 80 21 41 91

- ✗ GRAVIERE ET TRANSPORTS GRAVIERS - SABLES
- ✗ TERRASSEMENT
- ✗ LOCATION DE MATERIEL T.P.



Naissances

AOÛT 2020

27/08 : Marilou SARY

SEPTEMBRE 2020

03/09 : Ambre BECKER

OCTOBRE 2020

05/10 : Victoire HELM DEBOOS

09/10 : Evan RIEDEMANN

11/10 : Maël ZIMMERMANN

21/10 : Nathan LESTAGE

26/10 : Julia BASSIEN

NOVEMBRE 2020

04/11 : Edouard MAFFÉÏS



Mariages

SEPTEMBRE 2020

04/09 : Daniel ZERR
et Colette SIMON

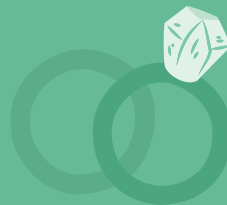
05/09 : Thibaut METZ
et Laura RITTER

05/09 : Christiane WOELFFEL
et Christine FRICKER

OCTOBRE 2020

03/10 Vincent GAMBS
et Marie LARTIGUE

17/10 : Even LE CHEVALIER
et Catherine HELVIG



Décès

AOÛT 2020

16/08 : Marthe FURST née GUNSETT

19/08 : Frédéric SCHNEIDER

20/08 : Janet CHIARONI

21/08 : Lydie HEINRICH née KELLER

SEPTEMBRE 2020

05/09 : Habib SOUSSI

09/09 : Erna GLATTFELDER née BALTZER

12/09 : Rémy KAMBER

13/09 : Erwin MULLER

14/09 : Maryse ENG née SPINOZZI

15/09 : Marie Louise KIEGER

21/09 : Jean Claude ROUMAGÈRE

23/09 : Robert RAHM

24/09 : Pierre KIEGER

27/09 : Jörn SEIFERT

OCTOBRE 2020

05/10 : Pierre KASTNER

07/10 : Emma SCHNEIDER née GROSS

12/10 : Bernard STEINMETZ

14/10 : Madeleine DIEBOLD née BIEBER

21/10 : Jean-Luc BROYON

25/10 : Georgette SENDEL née ROTH

26/10 : Gisèle FUCHS née KLAPPICH

NOVEMBRE 2020

03/11 : Marguerite HAMM née VOLTZ

04/11 : Thérèse MOSTEFAÏ née ACKER





Permanence des médecins

PERMANENCE DE GARDE MÉDICALE LOCALE

Samedi de 13 h à 20 h.

Dimanche et jour férié de 8 h à 20 h.

Toutes les nuits de 20 h à 8 h.

Pour joindre le médecin de garde (SOS médecins), composez le numéro suivant :

3624

En cas d'urgence, composez le

15 (SAMU)

Pharmacies de garde

Ces informations sont susceptibles de changements éventuels entre pharmaciens. N'hésitez pas à consulter le site urgence des DNA pour les gardes de semaine.

JANVIER

SAMEDI 2

Pharmacie de Weyersheim
SCHORP - ROGGY - WOERTLER
89a rue de la République
67720 WEYERSHEIM
Tél. 03 88 51 79 71

DIMANCHE 3

Pharmacie de Hausbergen - GEISSERT
8a rue du Général de Gaulle
67205 OBERHAUSBERGEN
Tél. 03 88 56 10 00

SAMEDI 9

Pharmacie du Centre - GRANET
9 rue du Général Leclerc
67550 VENDENHEIM
Tél. 03 88 69 50 67

DIMANCHE 10

Pharmacie de La Wantzenau
MESSLER
9 rue Héros
67610 LA WANTZENAU
Tél. 03 88 96 20 04

SAMEDI 16

Pharmacie de Reichstett - SIGRIST
65 Rue du Général de Gaulle
67116 REICHSTETT
Tél. 03 88 20 07 46

DIMANCHE 17

Pharmacie de Weyersheim
SCHORP - ROGGY - WOERTLER
89a rue de la République
67720 WEYERSHEIM
Tél. 03 88 51 79 71

SAMEDI 23

Pharmacie de la Souffel
TURCO - GLIMM
7 rue du Centre
67460 SOUFFELWEYERSHEIM
Tél. 03 88 20 09 12

DIMANCHE 24

Pharmacie du Centre - GRANET
9 rue du Général Leclerc
67550 VENDENHEIM
Tél. 03 88 69 50 67

SAMEDI 30

Pharmacie de Lampertheim
MEUNIER
18 rue principale
67450 LAMPERTHEIM
Tél. 03 88 20 41 60

SAMEDI 31

Pharmacie de Reichstett - SIGRIST
65 Rue du Général de Gaulle
67116 REICHSTETT
Tél. 03 88 20 07 46

FÉVRIER

SAMEDI 6

Pharmacie de Mommenheim
SHOEPFF
6 route de Brumath
67670 MOMMENHEIM
Tél. 03 88 51 62 27

DIMANCHE 7

Pharmacie de la Souffel
TURCO - GLIMM
7 rue du Centre
67460 SOUFFELWEYERSHEIM
Tél. 03 88 20 09 12

SAMEDI 13

Pharmacie des Peupliers
LE NORMAND
2a allée des Peupliers
67460 SOUFFELWEYERSHEIM
Tél. 03 88 33 96 15

DIMANCHE 14

Pharmacie de Lampertheim
MEUNIER
18 rue principale
67450 LAMPERTHEIM
Tél. 03 88 20 41 60

SAMEDI 20

Pharmacie de l'Arc en Ciel
MELY - BOULANGER
8 rue Chateaubriand
67550 VENDENHEIM
Tél. 03 88 69 34 44

DIMANCHE 21

Pharmacie de Mommenheim
SHOEPFF
6 route de Brumath
67670 MOMMENHEIM
Tél. 03 88 51 62 27

SAMEDI 27

Pharmacie du Champ
ZREIKA
75 rue principale
67500 BATZENDORF
Tél. 03 88 73 85 55

DIMANCHE 28

Pharmacie des Peupliers
LE NORMAND
2a allée des Peupliers
67460 SOUFFELWEYERSHEIM
Tél. 03 88 33 96 15

MARS

SAMEDI 6

Pharmacie du Lion
DIEBOLD
1 rue Jacques Kablé
67170 BRUMATH
Tél. 03 88 51 11 04

DIMANCHE 7

Pharmacie de l'Arc en Ciel
MELY - BOULANGER
8 rue Chateaubriand
67550 VENDENHEIM
Tél. 03 88 69 34 44

SAMEDI 13

Pharmacie LOSSEL
1c rue du Général Leclerc
67450 MUNDOLSHEIM
Tél. 03 88 20 16 03

DIMANCHE 14

Pharmacie du Champ
ZREIKA
75 rue principale
67500 BATZENDORF
Tél. 03 88 73 85 55

SAMEDI 20

Pharmacie ALEX - HECHLER
18 rue de la République
67720 HOERDT
Tél. 03 88 51 31 50

DIMANCHE 21

Pharmacie du Lion
DIEBOLD
1 rue Jacques Kablé
67170 BRUMATH
Tél. 03 88 51 11 04

SAMEDI 27

Pharmacie du Cerf - PHILIPPS
6 rue Jacques Kablé
67170 BRUMATH
Tél. 03 90 29 11 22

DIMANCHE 28

Pharmacie LOSSEL
1c rue du Général Leclerc
67450 MUNDOLSHEIM
Tél. 03 88 20 16 03



André NONNENMACHER & FILS

*Maîtres Peintres et Maître Maçon
Location d'échafaudages*



207 AVENUE DE STRASBOURG

67170 BRUMATH

Tél. 03 88 51 10 86

contact@a-nonnenmacher.com

www.a-nonnenmacher.com



Numéros utiles

Découpez et conservez ce document.
Le prochain ne paraîtra qu'en décembre 2021.

URGENCES

SAMU	15
POLICE / GENDARMERIE	17
POMPIERS	18
APPEL D'URGENCE EUROPÉEN	112

Permanence de garde médicale locale (après 20 h ou jours fériés)	3624
Gendarmerie	03 88 51 10 47
Police Municipale	03 90 29 13 22

SERVICES MUNICIPAUX

Centre Culturel	03 88 51 00 92
Centre Omnisports	03 88 51 15 03
Maison des Œuvres	03 88 68 02 37
Stade Municipal	03 88 59 35 79
Médiathèque Les Triboques	03 88 52 52 87
Archives Municipales et Communautaires	03 88 52 97 47
Local des Permanences	03 88 68 02 14

SERVICES PUBLICS

Trésor Public	03 90 29 12 50
ABRAPA	03 88 64 43 55
Electricité de Strasbourg	03 88 20 60 60
Gaz de Strasbourg	03 88 75 20 20
La Poste	3631

TRANSPORTS

SNCF	3635
RITMO	03 88 93 60 35
Nico Taxi	03 88 64 61 00
Taxi E.C	06 89 15 54 64
	06 07 02 58 28
Taxis et ambulances JUNG	06 85 42 55 10
	03 88 51 31 03

ENFANCE - ÉCOLES

Maison de l'Enfance	03 88 51 00 95
ÉCOLES MATERNELLES	
École Arc-en-ciel	03 88 51 03 26
École les Cigognes	03 88 51 86 27
ÉCOLES ÉLÉMENTAIRES	
École Pierre Pflimlin	03 88 64 18 04
École Robert Schuman	03 88 51 84 67
École Les Remparts	03 88 51 05 85
PÉRISCOLAIRE	
Collège de Brumath	03 88 51 12 84
Psychologue scolaire	03 88 51 04 94
Protection Maternelle et Infantile	03 69 33 21 42
Horizons Jeunes	03 88 68 02 81

SERVICES SOCIAUX

Assistants sociales	03 69 33 21 42
Épicerie solidaire	03 88 69 12 44
Mission Locale	03 88 05 44 44

VÉTÉRINAIRES

Olivier CLAUDE, Sylvie HOFMANN et Mathieu FOURNILLON	03 88 59 36 37
Clinique Vétérinaire Les Fourmis	03 88 51 10 44

DENTISTES

Jacques ASSOULINE	03 88 51 90 21
Christian OIERU	03 88 51 16 33
Audrey BURGER et Matthieu KOESTEL	03 88 51 02 02
Flore DECARPIGNY	03 88 68 32 68
Jean-Cédric FAURE	03 88 51 13 45
Patrick et Stéphanie FLACH	03 88 59 37 38
Éric LALOQUETTE	03 88 51 10 12
Marc SCHNEIDER	03 88 68 31 28

MAIRIE

MAIRIE	TÉLÉPHONE	FAX	E-MAIL
Hôtel de Ville et Maison de la Communauté	03 88 51 02 04	03 88 51 83 45	accueil@brumath.fr
Assistante du Maire et de la Directrice Générale des Services	03 90 29 13 31		secretariat@brumath.fr
CCAS	03 90 29 13 28		ccas@brumath.fr
Population - État Civil	03 90 20 13 23		etat.civil@brumath.fr
Police Municipale	03 90 29 13 22		policemunicipale@brumath.fr
Service Gestion des salles et manifestations	03 90 29 13 30		pauline.jesel@brumath.fr
Service Culturel et Vie associative	03 88 52 52 86		alexis.lafont@brumath.fr
Service Communication	03 88 52 25 38		communication@brumath.fr
Services Techniques	03 90 29 13 24		technique@brumath.fr
Centre Technique Municipal	03 88 51 92 23	03 88 51 17 24	dst@brumath.fr

ORTHODONTISTES

Martine KUNTZ	03 88 51 09 59
---------------	----------------

MÉDECINS GÉNÉRALISTES

Urszula BASTAERT	03 88 75 19 18
Vincent HUMBERT	03 88 51 08 68
Éric KELHETTER	03 88 59 73 26
Anne-Caroline KIEGER	
et Catherine KASPAR-KOTT	03 88 51 12 53
Francis NONNENMACHER	03 88 51 92 92
	06 08 27 94 23

Constance PEYRABERE,	
Michel FUERTES et Marie NOUET	03 88 59 71 03
Philippe WALTER	03 88 59 36 36

SPECIALISTES

Angiologue :	
Anne-Catherine RUEST-GRASSWILL	03 88 68 02 00
Dermatologues : Hélène-Anne DIMOV,	
François WILL	03 88 51 98 96
Gastro-entérologue : André HIRSCH	03 88 51 99 55
Gynécologues : Stéphanie ANDRES,	
Isabelle HUI-BON-HOA	03 88 68 31 09
Neurologue : Christel DENTEL	03 68 93 03 83
Ophthalmologues :	
Élisabeth SZABO	03 88 68 13 13
Pédiatre : Jean-François DELOBBE	03 88 51 07 31
Pneumologue :	
Monique BLAUMEISER-KAPPS	03 88 25 70 40
Psychiatre : Étienne VOLTZ	03 88 68 39 49
Radiologue : Marcel SCHALLER	03 88 51 81 77
Rhumatologue : Caroline BERTHEL	03 88 59 39 01
Médecine du travail	03 88 51 14 86

PHARMACIES

Pharmacie du Cerf	03 90 29 11 22
Pharmacie du Lion	03 88 51 11 04

LABORATOIRES D'ANALYSES MÉDICALES

Laboratoire BIOGROUP	03 88 51 14 38
Laboratoire BIOLIA	03 88 52 93 10

INFIRMIERS

Cabinet des infirmières :	
Angélique MARCELIN	
et Virginie PFLUMIO	06 61 33 59 42
Cabinet des infirmières :	
Christine ACOSTA-SPECKEL	03 88 68 25 34
	06 12 92 04 75
Cécile PIERRE	06 31 28 31 21
Cabinet des infirmières :	
Dominique CUNRATH	03 88 51 83 76
	06 08 71 79 77
	06 73 52 29 28
Mireille FEIST	06 80 60 05 72
Claudine IMHOLZ	06 71 73 45 35
Francine ZIMPFER-DIETRICH	
Cabinet des infirmiers :	
Estelle DELALANDE	03 88 51 97 65
	06 83 85 41 71
Michèle ECKART	06 62 62 79 93
Sybille BAEHR	06 59 44 77 76
Daniel KUCHLER	06 18 52 44 30

Cabinet des infirmiers :

Julie HECHT-BUYUKYALCIN	03 88 68 04 77
	06 64 44 59 19

Serge CUNY, Kévin RUSO

Kévin ZAÏMI	03 88 68 04 77
-------------	----------------

MASSEURS - KINÉSITHÉRAPEUTES

Cabinet associés Anne ALLMANG, Véronique LAMBRY, Arnaud PETIT, Cédric WOLFF	03 88 51 01 37
Cabinet associés Sylvia GRUSSENMEYER, Sébastien LARMET, Sarah STOLTZ,	
Johann SCHMIDT	03 88 68 80 80
Cabinet associés Wilfrid RUBIO et Céline CASTEL	
Wilfrid RUBIO	03 88 59 57 36
Céline CASTEL	06 84 63 04 95
Christian LEIBEL	03 88 51 06 16
Caroline ZALOSKZYC	03 88 51 14 82
	06 88 56 57 45

AUTRES PROFESSIONNELS DE LA SANTÉ

Orthophonistes :

Claire HEILLI-LACAN, Muriel MAHLER PFAUWADEL, Delphine HECKMANN, Julie BONMATIN	
et Julie HONORE	03 88 51 06 59

Ostéopathes :

Céline ECKART	03 88 51 53 45
Sylvia GRUSSENMEYER	03 88 68 80 80
Alexandre LACOUUME	07 84 45 12 49
Olivier THOMANN	03 88 51 11 90
Géraldine TREIBER	03 88 68 35 81
Vanessa WHITELAW	03 88 51 53 45

Pédicure-Podologues :

Marjorie BARADEL	
et Morgane BOITEUX	03 88 51 95 42
Simon CHAMAILLE et Régis HAM	03 88 68 39 50

Psychologues :

Marie-Laure CHOMBART	06 85 73 38 51
Gabrielle LORENTZ	06 75 78 38 78
Laure SOROKA	06 83 18 74 61
Christine VAILLANDET	03 88 51 17 95
Florence DONNAINT	06 67 67 34 93
Dorothee SCHREIBER	06 84 16 36 39

Sage-femme :

Élodie GRUNDHEBER	06 87 28 14 30
Annie SALAVERT	06 32 29 71 71
Lisa KNITTEL-SCHAEFFER	07 85 74 33 38

HOPITAUX - MAISONS DE RETRAITE

Hôpital ESPAN	03 88 64 61 00
Hôpital thérapeutique de jour	03 88 64 61 05
Hôpital de jour personnes âgées	03 88 64 46 00
Unité Mère-Bébé "La Frimousse"	03 88 64 61 48
USLD La Source	03 88 64 61 04
Hôpital La Grafenbourg	03 90 29 16 00
EHPAD Bon séjour	03 90 29 16 03
Hôpital de jour gériatrique	
"Les jardins fleuris"	03 90 29 17 56
Service de soins à domicile	03 90 29 17 54
Résidence Saint-Joseph	03 88 15 37 20



2021

MEILLEURS VOEUX

LE MAIRE, LES ADJOINTS, LE CONSEIL MUNICIPAL
ET L'ENSEMBLE DU PERSONNEL DE LA VILLE DE BRUMATH
vous souhaitent, ainsi qu'à ceux qui vous sont chers,

DE JOYEUSES FÊTES ET UNE BONNE ET HEUREUSE ANNÉE 2021

A GUETI RUTSCH INS NEJE JOHR,
qu'elle réponde à toutes vos attentes et vous garde en bonne santé.



Avec vous
depuis

30 ans

weitel
Maisons individuelles

03 88 67 91 90

